

KUTSE
PIIRI KINDLAKSTEGEMINE
PIIRIDE JA PIIRIPUNKTIDE KÄTTENÄITAMINE

Kutse saajad: OÜ otihansu invest, Kõue mõis OÜ, Transpordiamet

15.04.2026.a.

Harju maakond Kose vald Triigi küla Kaalepi

Toiming nr 2026031319707

1. Kutse saatmise põhjus – Kaalepi katastriüksuse, katastritunnus 36302:002:0196, jagamiseks teostatud mõõdistamine.
2. Kutse saatmise alus – Maakatastriseadus § 17 lõige 5, Keskkonnaministri määrus “Katastriüksuse moodustamise kord” 14.08.2018 nr 30 §20 lõige 1 “Piiri maastikul kättenäitamisele kutsub maamõõtja puudutatud katastriüksuste omanikud”;
3. Piiride kättenäitamise kokkusaamise koht – 11142 Kõue-Virla tee ääres, piiripunkti 1 juures (vt. Piiripunktide ja piiride skeem).
4. Piiride kättenäitamise aeg – 05.05.2026.a. kell 9.00.

Puudutatud katastriüksused ning ühised piirilõigud on:

Triigi – piirilõik 15-8-1

11142 Kõue-Virla tee – piirilõik 1-16-17-18-2-19-20-21-3-22-23-24-4-25-26-5-27-28-6-29-7-9-30-31-32-10-33-34-11-12

11141 Ojasoo-Ardu tee – piirilõik 12-35-36-37-38-13-39-40-41-42-14-43-44-45-46-15

Kutse saatmisega loetakse piirimärkide asukohad omanikule kättenäidatuks ning piiri asukoht omaniku poolt heakskiidetuks (maakatastriseadus §17 lg6), välja arvatud juhul, kui on ilmnunud piiride kindlakstegemise vajadus.

Kui kinnisasja omanik tuleb piiride kättenäitamisele, kuid ei allkirjasta piiriprotokoll, loetakse piirimärkide asukoht ja nende alalhoiu kohustus kinnisasja omanikule teatavaks tehtuks (maakatastriseadus §17 lg 7).

Teavitame, et Asjaõigusseaduse §128 lõige 2 kohaselt peab maaomanik tagama piirimärkide säilimise. Ta ei või piirimärke muuta ega neid ümber paigaldada.

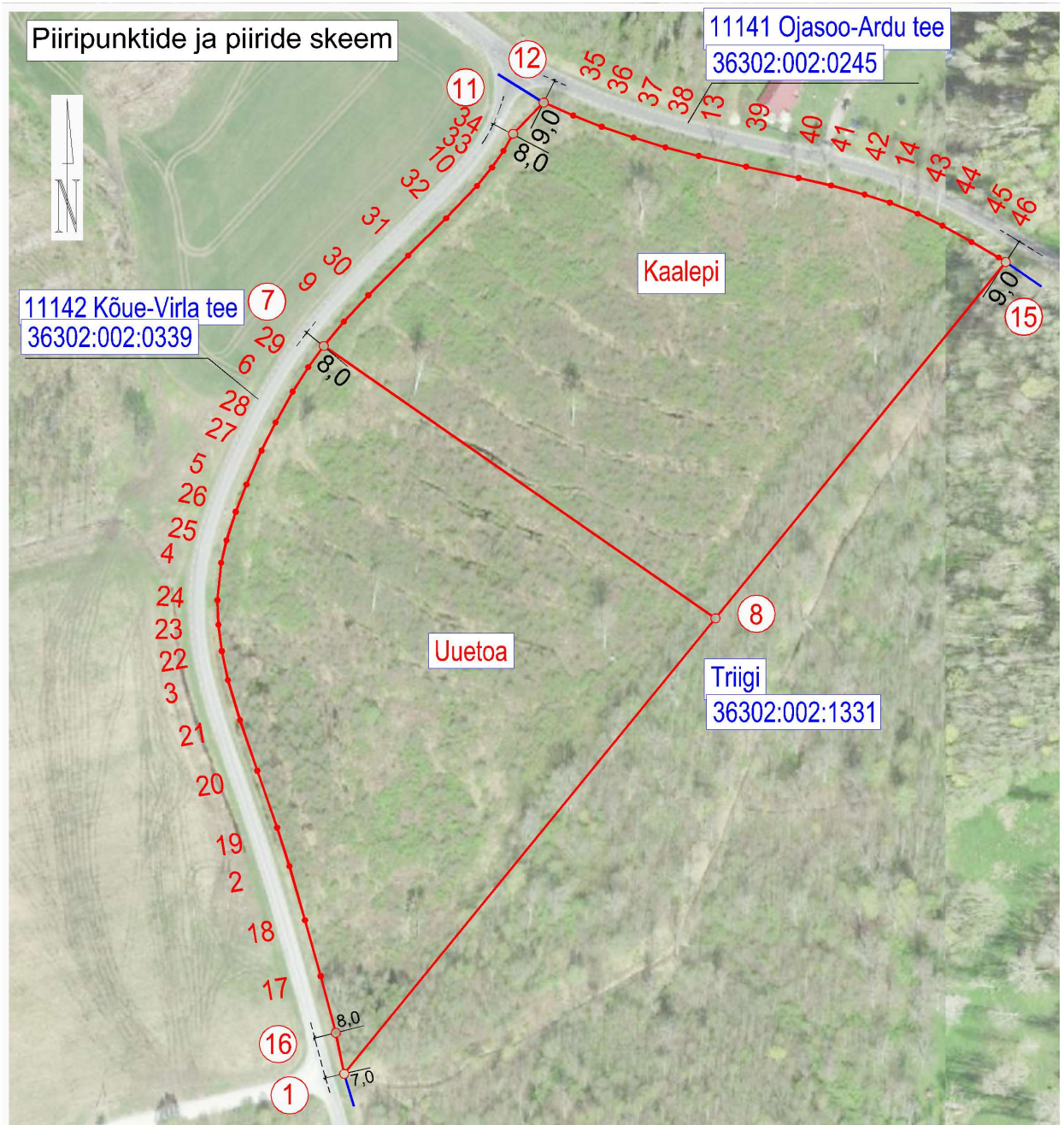
Piiri maastikul kättenäitamise kohta koostatakse kolme päeva jooksul piiriprotokoll, mida asjaosalised saavad allkirjastada digitaalselt või eelneval kokkuleppel Kosel Pikk tn 22 Kose Maakorralduse OÜ büroos.

Piiriprotokoll tuleb allkirjastada 7 päeva jooksul kättesaadavaks tegemisest.

Palun teatada:

1. Kas peate vajalikuks osaleda piiripunktide kättenäitamisel maastikul
2. Kas soovite piiriprotokoll allkirjastada paberil või digitaalsel

Kõik märkused või küsimused palun esitada hiljemalt piiri maastikul kättenäitamise ajaks.



Leppemärgid:

Aluskaart: Maa- ja Ruumiamet 2026

- mõeldistatud katastriüksuse piir
- naaberkatastriüksuse piiri suund

- ① koordineeritud piirimärk ja punkti number
- 18• looduses tähistamata piiripunkt
- 7.0 piiripunkti kaugus tee teljest

Kaalepi katastriüksuse piiripunktide ja piiri kirjeldus

3

Piiripunkti number	Piiripunkti vorm	Piiri kulgemise viis punktile järgneval lõigul	Märkus	Paigalduse info	Piir kindlaks tehtud
12	metalltoru	mööda teemaa serva	piir kulgeb 9m tee teljest	*paigaldatud	1)
35	teemaa serva punkt	mööda teemaa serva	looduses tähistamata piir kulgeb 9m tee teljest	-	-
36	teemaa serva punkt	mööda teemaa serva	looduses tähistamata piir kulgeb 9m tee teljest	-	-
37	teemaa serva punkt	mööda teemaa serva	looduses tähistamata piir kulgeb 9m tee teljest	-	-
38	teemaa serva punkt	mööda teemaa serva	looduses tähistamata piir kulgeb 9m tee teljest	-	-
13	teemaa serva punkt	mööda teemaa serva	looduses tähistamata piir kulgeb 9m tee teljest	-	-
39	teemaa serva punkt	mööda teemaa serva	looduses tähistamata piir kulgeb 9m tee teljest	-	-
40	teemaa serva punkt	mööda teemaa serva	looduses tähistamata piir kulgeb 9m tee teljest	-	-
41	teemaa serva punkt	mööda teemaa serva	looduses tähistamata piir kulgeb 9m tee teljest	-	-
42	teemaa serva punkt	mööda teemaa serva	looduses tähistamata piir kulgeb 9m tee teljest	-	-
14	teemaa serva punkt	mööda teemaa serva	looduses tähistamata piir kulgeb 9m tee teljest	-	-
43	teemaa serva punkt	mööda teemaa serva	looduses tähistamata piir kulgeb 9m tee teljest	-	-
44	teemaa serva punkt	mööda teemaa serva	looduses tähistamata piir kulgeb 9m tee teljest	-	-
45	teemaa serva punkt	mööda teemaa serva	looduses tähistamata piir kulgeb 9m tee teljest	-	-
46	teemaa serva punkt	mööda teemaa serva	looduses tähistamata piir kulgeb 9m tee teljest	-	-
15	metalltoru	punktist punkti sirgjooneliselt	paikneb 9,0 m tee teljest	**taastatud	1)

Piiripunkti number	Piiripunkti vorm	Piiri kulgemise viis punktile järgneval lõigul	Märkus	Paigalduse info	Piir kindlaks tehtud
8	metalltoru	punktist punkti sirgjooneliselt	-	***paigaldatud	-
7	metalltoru	mööda teemaa serva	piir kulgeb 8m tee teljest	***paigaldatud	-
9	teemaa serva punkt	mööda teemaa serva	looduses tähistamata piir kulgeb 8m tee teljest	-	-
30	teemaa serva punkt	mööda teemaa serva	looduses tähistamata piir kulgeb 8m tee teljest	-	-
31	teemaa serva punkt	mööda teemaa serva	looduses tähistamata piir kulgeb 8m tee teljest	-	-
32	teemaa serva punkt	mööda teemaa serva	looduses tähistamata piir kulgeb 8m tee teljest	-	-
10	teemaa serva punkt	mööda teemaa serva	looduses tähistamata piir kulgeb 8m tee teljest	-	-
33	teemaa serva punkt	mööda teemaa serva	looduses tähistamata piir kulgeb 8m tee teljest	-	-
34	teemaa serva punkt	mööda teemaa serva	looduses tähistamata piir kulgeb 8m tee teljest	-	-
11	metalltoru	punktist punkti sirgjooneliselt	paikneb 8m tee teljest	*paigaldatud	1)

* paigaldatud piiri kindlakstegemise tulemuse alusel

** taastatud piiri kindlakstegemise tulemuse alusel

*** paigaldatud jagamise plaani alusel

Uuetoa katastriüksuse piiripunktide ja piiri kirjeldus

Piiripunkti number	Piiripunkti vorm	Piiri kulgemise viis punktile järgneval lõigul	Märkus	Paigalduse info	Piir kindlaks tehtud
7	metalltoru	punktist punkti sirgjooneliselt	paikneb 8m tee teljest	*paigaldatud	-
8	metalltoru	punktist punkti sirgjooneliselt	-	*paigaldatud	-
1	metalltoru	punktist punkti sirgjooneliselt	paikneb 7m tee teljest	**taastatud	1)
16	metalltoru	mööda teemaa serva	piir kulgeb 8m tee teljest	***paigaldatud	1)
17	teemaa serva punkt	mööda teemaa serva	looduses tähistamata piir kulgeb 8m tee teljest	-	-

Piiripunkti number	Piiripunkti vorm	Piiri kulgemise viis punktile järgneval lõigul	Märkus	Paigalduse info	Piir kindlaks tehtud
18	teemaa serva punkt	mööda teemaa serva	looduses tähistamata piir kulgeb 8m tee teljest	-	-
2	teemaa serva punkt	mööda teemaa serva	looduses tähistamata piir kulgeb 8m tee teljest	-	-
19	teemaa serva punkt	mööda teemaa serva	looduses tähistamata piir kulgeb 8m tee teljest	-	-
20	teemaa serva punkt	mööda teemaa serva	looduses tähistamata piir kulgeb 8m tee teljest	-	-
21	teemaa serva punkt	mööda teemaa serva	looduses tähistamata piir kulgeb 8m tee teljest	-	-
3	teemaa serva punkt	mööda teemaa serva	looduses tähistamata piir kulgeb 8m tee teljest	-	-
22	teemaa serva punkt	mööda teemaa serva	looduses tähistamata piir kulgeb 8m tee teljest	-	-
23	teemaa serva punkt	mööda teemaa serva	looduses tähistamata piir kulgeb 8m tee teljest	-	-
24	teemaa serva punkt	mööda teemaa serva	looduses tähistamata piir kulgeb 8m tee teljest	-	-
4	teemaa serva punkt	mööda teemaa serva	looduses tähistamata piir kulgeb 8m tee teljest	-	-
25	teemaa serva punkt	mööda teemaa serva	looduses tähistamata piir kulgeb 8m tee teljest	-	-
26	teemaa serva punkt	mööda teemaa serva	looduses tähistamata piir kulgeb 8m tee teljest	-	-
5	teemaa serva punkt	mööda teemaa serva	looduses tähistamata piir kulgeb 8m tee teljest	-	-
27	teemaa serva punkt	mööda teemaa serva	looduses tähistamata piir kulgeb 8m tee teljest	-	-
28	teemaa serva punkt	mööda teemaa serva	looduses tähistamata piir kulgeb 8m tee teljest	-	-
6	teemaa serva punkt	mööda teemaa serva	looduses tähistamata piir kulgeb 8m tee teljest	-	-

Piiripunkti number	Piiripunkti vorm	Piiri kulgemise viis punktile järgneval lõigul	Märkus	Paigalduse info	Piir kindlaks tehtud
29	teemaa serva punkt	mööda teemaa serva	looduses tähistamata piir kulgeb 8m tee teljest	-	-

* paigaldatud jagamise plaani alusel

** taastatud piiri kindlakstegemise tulemuse alusel

*** paigaldatud piiri kindlakstegemise tulemuse alusel

Piiri kindlakstegemine:

1)

Põhjus:

Kaalepi (36302:002:0196) eelmise mõõdistuse piiriprotokolli (koostatud 11.04.2003.a.) järgselt kulgeb jagatava katastriüksuse ja 11142 Kõue-Virla tee (end.T-11142 Kõue-Virla) (36302:002:0339) ühine piir mööda teemaa serva 8 meetri kaugusel tee teljest ning 11141 Ojasoo-Ardu tee (end. T-11141 Ojasoo-Ardu) (36302:002:0245) suhtes mööda teemaa serva 9 meetri kaugusel tee teljest. 2003.a. piiriprotokollis on ilmse eksituse tõttu 11142 Kõue-Virla tee asemele märgitud T-11143 Triigi-Kõue tee.

Ajaliselt varem on mõõdistatud ja katastris registreeritud Kaalepi katastriüksusega külgnev Triigi (36302:002:1331) katastriüksus. Triigi katastriüksuse piiriprotokolli (koostatud 06.01.1999.a.) järgselt kulgeb katastriüksuse piir 7 meetri kaugusel 11142 Kõue-Virla tee (36302:002:0339) teljest ja 9 meetri kaugusel 11141 Ojasoo-Ardu tee (36302:002:0245) teljest.

Kaardimaterjali alusel moodustatud 11142 Kõue-Virla tee (36302:002:0339) ja 11141 Ojasoo-Ardu tee (36302:002:0245) katastriüksustel piirikirjeldus puudub.

Piiripunktides 1 ja 15 ei olnud piirimärgid maastikul leitavad ja piirimärgid tuleks taastada.

Piiripunkti 1 juures on varasemad piiriprotokollid vastuolulised. Kaalepi piiriprotokollis on piiri kauguseks tee teljest märgitud 8 meetrit ja Triigi piiriprotokollis vastavalt 7 meetrit. Mõlemad piiriprotokollid on Transpordiameti (end. Harju Teedevalitsus) esindaja poolt allkirjastatud.

Käesoleva mõõdistuse põhjal paikneb piiripunkti 1 varasemate mõõdistuste koordinaatide järgne asukoht 7,49 meetri kaugusel 11142 Kõue-Virla tee teljest. Vastava punkti kaugus tee teljest ületab lubatud vea piiri mõlema varasema piirikirjeldusega võrrelduna.

Piiripunkti 15 varasemate mõõdistuste koordinaatide järgne asukoht paikneb käesoleva mõõdistuse põhjal 9,74 meetri kaugusel 11141 Ojasoo-Ardu tee teljest. Ka see kaugus on vastuolus varasemate piirikirjeldustega.

Varasema piirikirjelduse mittevastavus tegeliku situatsiooniga ilmneb ka 11141 Ojasoo-Ardu tee ja 11142 Kõue-Virla tee ristmiku juures. Ristmikuga külgnevas osas ei saa piiri siduda kaugusega tee teljest. Olukord nõuab piiri kindlakstegemist.

Selgitus:

Mõlemad riigiteed olid varasemalt kruuskattega teed. Ajalooliste aerofotode põhjal on teekatendi ja tee telje asukoha täpne määramine raskendatud. Piiripunkti 1 osas võib siiski väita, et piiri kaugus tee teljest võis olla pigem 7 meetrit. See vastab varasemale Triigi katastriüksuse piiriprotokollile.

Ettepanek:

1) Võtta aluseks olemasolev olukord ning taastada piiripunkti 1 juures jagatava Kaalepi, Triigi ja 11142 Kõue-Virla tee katastriüksuste ühine piirimärk 7,0 meetri kaugusele tee teljest nii nagu seda on kirjeldatud Triigi katastriüksuse piiriprotokollis.

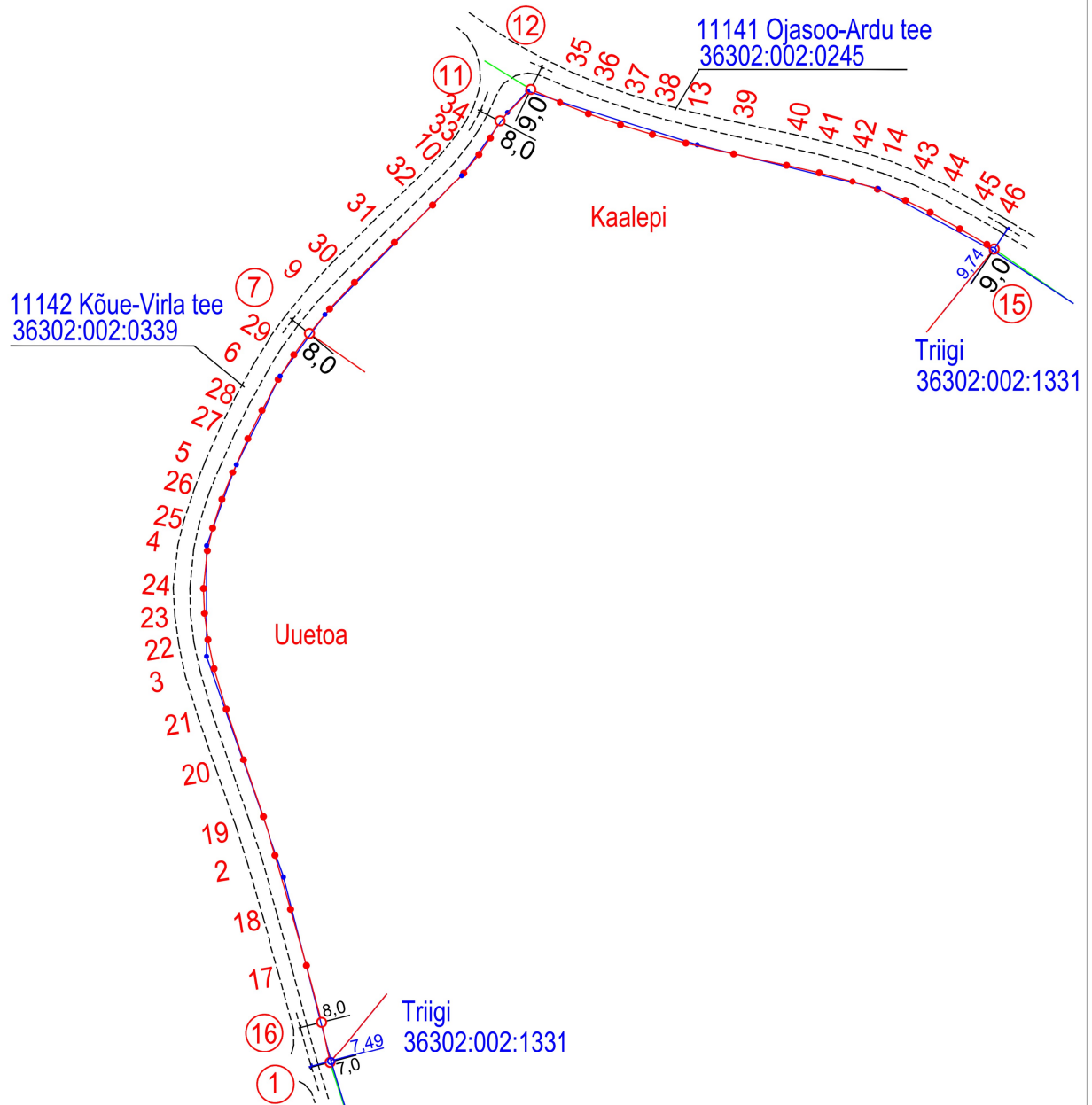
Paigaldada piiripunkti 16 täiendavalt uus piirimärk 8,0 meetri kaugusele 11142 Kõue-Virla tee teljest ja kirjeldada riigiteega ühist piiri ka edaspidi kulgevana mööda teemaa serva 8,0 meetri kaugusel. Piirilõigul 1-16 kirjeldada piiri kulgevana punktist punkti sirgjooneliselt.

2) Paigaldada piiri täpsemaks kirjeldamiseks 11141 Ojasoo-Ardu tee ja 11142 Kõue-Virla tee ristmikuala kõrvale täiendavalt uued piirimärgid. Piiripunktis 11 paigaldada piirimärk 8,0 meetri kaugusele 11142 Kõue-Virla tee teljest ja piiripunktis 12 paigaldada piirimärk 9,0 meetri kaugusele 11141 Ojasoo-Ardu tee teljest. Piirilõigul 11-12 seotakse edaspidi piirikirjeldus lahti tee teljest ja piiri kirjeldatakse kulgevana

punktist punkti sirgjooneliselt. Edasi kulgeb 11141 Ojasoo-Ardu tee ja Kaalepi ühine piir vastavalt varasemale mööda teemaa serva 9,0 meetri kaugusel tee teljest.

3) Võtta aluseks olemasolev olukord ning taastada piiripunkti 15 juures jagatava Kaalepi, Triigi ja 11141 Ojasoo- Ardu tee katastriüksuste ühine piirimärk 9,0 meetri kaugusele tee teljest, nii nagu seda on kirjeldatud varasemalt.

Piiri kindlakstegemise skeem



Leppemärgid:

- kindlaks tehtud piir
- katastriüksuse registreeritud piir
- naaberkatastriüksuse piiri suund pärast piiri kindlakstegemist
- ① kindlaks tehtud piirimärk ja punkti number
- 17• looduses tähistamata teemaa serva punkt ja punkti number
 - varasema mõõdistuse teemaa serva punkt
 - taastatava piirimärgi asukoht varasema mõõdistuse koordinaatide põhjal (piiripunkti kaugus tee teljest ei ole vastavuses varasemate piirikirjeldustega)
- ← 7,0 piiripunkti kaugus tee teljest pärast piiri kindlakstegemist
- ← 7,49 katastris registreeritud piiripunkti kaugus tee teljest

Maamõõtja: Enn Kaaret
Tegevuslitsents 681MA-k